
AUSSCHREIBUNG

Internationale bundesoffene Bayerische Meisterschaft im Inline-Speedskating-Marathon



Don't Walk SkateMunich!

am Sonntag, 14. Juli 2023
in Oberschleißheim

- Ausrichter: Bayerischer Rollsport- und Inline-Verband e. V. (BRIV)
- Leitung: Vorsitzender der Kommission für Inline-, Fitness- und Speedskating,
Frank Kopp Steinrumpelweg 13 87459 Pfronten
- Veranstalter: Bayerischer Rollsport- und Inline-Verband e. V. (BRIV)
- Organisator: Sportverein SkateMunich! e.V.
Oberföhringer Straße 230
81925 München
- Startberechtigt: Für die Wertung zur Bayerischen Meisterschaft können jedoch nur
Jedermann Läufer/innen berücksichtigt werden, die Mitglied in einem dem BRIV bzw. BEV angeschlossenen Verein und im Besitz eines zeitlich gültigen Sportpasses des DRIV bzw. DESG sind.
- Läufer/innen ohne Startpass werden in der offenen Overall Wertung gewertet.
- Für die Wertung und Durchführung der Deutschen Meisterschaft im Inline-Speedskating-Marathon gilt eine gesonderte Ausschreibung, auf die hiermit verwiesen wird.
- Meldeschluss: **Samstag, 13. Juli 2023 24 Uhr.** Nachmeldungen sind möglich (zzgl. Nachmeldegebühr), bis eine Stunde vor Rennbeginn.
- Meldeadresse: Die Meldungen sind ausschließlich online im Internet unter www.skatemunich.de unter Anerkennung der Datenschutzerklärung möglich.
- Meldegebühren: Inline-Speedskating-Marathon (BM):
- | | |
|-------------------------------|----------|
| Bis 08.06.2023 | 45,- EUR |
| von 09.06.2023 bis 29.06.2023 | 50,- EUR |

von 30.06.2023 bis 06.07.2023 60,- EUR

ab 07.07.2023 (keine DM/nur BM) 65,- EUR

Meldung: Sämtliche Meldegebühren sind bis zum Meldeschluss auf folgendes Konto zu überweisen.

Kontoinhaber: SkateMunich! e.V.
Bank: VR-Bank Isar-Vils eG
IBAN: DE92 7439 2300 0005 9248 71
BIC/Swift Code: GENODEF1VBV

Betreff:
„Name des Teilnehmers“, Marathon München, Strecke (Marathon, 10km, Blindenrennen oder KIC)

Die Anmeldung ist verbindlich und verpflichtet zur Zahlung der Meldegebühren, ein Start ist nur bei rechtzeitigem Eingang der Meldegebühr möglich.

Wettkampfstätte: Ruderregattastrecke München Oberschleißheim

Dachauer Str. 35 · 85764 Oberschleißheim

Rennoval, 5m breit, Rundenlänge: ca. 5 km, Belag: Teerdecke.

Parkplätze sind in unmittelbarer Nähe hinter den Bootshäusern vorhanden.

Wettkampfbüro, Ab 7:00 Uhr am Wettkampftag, an der Wettkampfstätte.

Startnummernausgabe, Die Startnummern werden nur nach Registrierung und Hinterlegung des Nachmeldungen: Pfandes ausgegeben

Training: Training am Wettkampftag, ab 1 Stunde vor dem ersten Start. Während eines Rennens ist die Strecke für Training gesperrt.

Wettkampfbeginn: Siehe Zeitplan.

Wettkampfgericht: Bayerischer Rollsport- und Inlineverband e. V.

Oberschiedsrichter: Michael Pätzold

Reglement: Es gelten die Wettkampfordnung für Inline-Speedskating des DRIV sowie die Durchführungsbestimmungen für Deutsche Meisterschaften in den aktuell gültigen Fassungen. Sie stehen zum Download auf den Seiten www.driv-speedskating.de bereit und liegen während des Wettkampfes im Wettkampfbüro aus. Für alle Rennen besteht **absolute Helmpflicht**. Das Wettkampfgericht behält sich vor, Läufer ohne Helm nicht zum Start zuzulassen bzw. aus dem Rennen zu nehmen und zu disqualifizieren. Weitere Schutzkleidung wird empfohlen.

Wettkampfklassen: Für die Wertung zur

- Bayerischen Meisterschaft im Inline-Marathon (BM),
- die Wertung für Blinde
- die Wertung zum Kids Inline Cup (KIC), mit Kadetten und Jugend
- Sprint Inline Cup (SIC)

gelten folgende Wettkampfklassen entsprechend der Wettkampfordnung des DRIV und dem Regelwerk des Bayern Inline Cup:

Altersklasse	Jahrgang		Jahrgang	DM/BM	BM AK	KIC	SIC
Schüler D	2019	bis	2018			x	
Schüler C	2017	bis	2016			x	
Schüler B	2015	bis	2014			x	
Schüler A	2013	bis	2012			x	x
Kadetten	2011	bis	2010			x	x
Jugend	2009	bis	2008			(x)	x
Junioren	2007	bis	2006	x			x
Aktive	2005	bis	1990	x	x		x
U40	1989	bis	1985	x	x		x
U50	1984	bis	1975	x	x		x
U60	1974	bis	1965	x	x		x
U70	1964	bis	1955	x	x		x
Ü70	1954	bis	älter	x	x		x

Gegebenenfalls werden Rennen zusammen mit anderen Altersklassen gestartet. Die Festlegung erfolgt durch den Oberschiedsrichter. Die Wertung erfolgt dennoch getrennt nach Altersklasse und Geschlecht.

Zeitmessung und Rundenzählung:

Die Zeitmessung erfolgt mit dem Chip der Firma ALGE. Der Chip wird gegen 10,- € in bar oder gegen Hinterlegung des Ausweises leihweise zur Verfügung gestellt. Der Chip ist möglichst tief am Knöchel zu befestigen. Ohne Chip ist eine Zeitnahme nicht möglich. Bei Rückgabe des Chips erhalten Sie das hinterlegte Pfand zurück. Wird der Chip nicht zurückgegeben, werden Ihnen nachträglich 50,- € für den Verlust in Rechnung gestellt. Jeder Läufer muss seine Runden selbst zählen.

Startnummern:

Die Startnummern sind von allen Wettkampfteilnehmern nach Anweisung des Wettkampfgerichtes auf dem linken Oberschenkel zu tragen. Geht ein Läufer ohne seine Startnummer oder mit schlecht erkennbarer Startnummer an den Start, wird er zurückgewiesen und erhält bei diesem Lauf keine Wertung.

Startaufstellung

Alle Teilnehmer haben sich min 10 Minuten vor der Startaufstellung am Meetingpoint (Ein-/Ausgang Rennstrecke siehe Lageplan) ein zu finden um ggf. an die jeweiligen Startpositionen geführt zu werden.

Bei den DM/BM-Rennen erfolgt der Start getrennt nach Damen und Herren. Die Festlegung der Startaufstellung bzw. Zuweisung der Startblöcke erfolgt

nach Anmeldeschluss durch den Oberschiedsrichter und den Rennleiter. Es erfolgt je ein Startschuss je Rennen (Massenstart).

Die Auslosung der Gewandtheitsläufe und Festlegung der Startreihenfolgen erfolgt durch das Schiedsgericht und werden rechtzeitig bekannt gegeben.

- Zieleinlauf Nach dem Zieleinlauf verlassen die Sportler die Rennstrecke durch die vorgesehene Ausfahrt. Das Verweilen auf der Strecke, die Behinderung der noch im Rennen befindlichen Sportler oder das Zurückfahren führt zur nachträglichen Disqualifikation. Im Bereich der Ausfahrt steht ein Schiedsrichter/Ordner, dessen Anweisungen Folge zu leisten ist.
- Protestgebühr: Proteste können nur gegen Verfahrensfehler eingelegt werden. Sie müssen innerhalb der Protestzeit bis 30min nach Bekanntgabe des offiziellen Ergebnisses eingelegt werden. Eine Protestgebühr von 70.-- € ist zusammen mit dem ausgefüllten Protestformular beim Wettkampfbüro zu hinterlegen. Bei Ablehnung verfällt diese Gebühr an den Veranstalter.
- Informationen: Aktuelle Informationen und Änderungen werden im Internet unter www.skatemunich.de und www.bayerncup.de bekannt gegeben.
- Quartiere: Ein Zimmernachweis ist bei der
Tourist Information Schleissheim e.V.
Wilhelmshof 4
85764 Oberschleißheim bei München
Telefon: + 49 89 375 589 58
Fax: +49 89 315 715 50
<https://tourismus.meinestadt.de/oberschleissheim> erhältlich.
- Sonstiges: Auf dem Gelände gibt es keine Möglichkeiten für Zelte oder Wohnmobile.
Für ausreichende Verpflegung am Wettkampftag ist gesorgt.
- Haftpflichtausschluss: Eine Haftung für Sach- und Vermögensschäden ist ausgeschlossen. Von diesem Haftungsausschluss ausgenommen ist eine Haftung auf Grund grober Fahrlässigkeit und Vorsatz sowie für Personenschäden (Schäden am Leben, Körper oder Gesundheit einer Person). Die vorstehenden Haftungsbeschränkungen erstrecken sich auch auf die persönliche Schadenersatzhaftung der Angestellten, Vertreter, Erfüllungsgehilfen und Dritter, derer sich der Veranstalter im Zusammenhang mit der Durchführung der Veranstaltung bedient, bzw. mit denen er zu diesem Zweck vertraglich gebunden ist.
- Datenschutz ERHEBUNG, VERARBEITUNG, NUTZUNG UND VERÖFFENTLICHUNG
PERSONENBEZOGENER DATEN
Für die Anmeldung und Auswertung des Wettkampfes und für die Gesamtwertung BIC, KIC, SIC und BM/DM-Marathon werden personenbezogene Daten erhoben, gespeichert und verarbeitet. Die ausführliche Erklärung zum Datenschutz und zum Recht an eigenen Bildern ist vor der Anmeldung im Internet auf Skatemunich.de abrufbar.

Verweise

Folgende Ausschreibungen/Erklärungen sind unter www.skatemunich.de abrufbar:

1. Ausschreibung Deutsche Meisterschaft Marathon 2023
Oberschleißheim 02.07.2023
2. Ausschreibung zu den Inlineskate-Wettkämpfen
rund um die Ruderregatta in München/Oberschleißheim 02.07.2023
3. Datenschutzerklärung für Veranstaltungen des Bayerischen
Rollsport- und Inline-Verband e.V.

Alle Anweisungen der Ausschreibungen/Erklärungen sind mit gültig.

Wettkampfstrecken und Wertungen

Strecke:

Die Strecke führt um die Olympia-Regattastrecke in Oberschleißheim bei München, auf der 1972 die Ruder und Kanu-Wettbewerbe der olympischen Sommerspiele abgehalten wurden.

Die Strecke ist durchgängig mindestens 5 m breit und flach. Die Strecke ist geteert. Am Ende der Regattaanlage beim Bootshaus ist auf 150 m gut zu befahrendes „Pflaster“ verlegt. Im Streckenverlauf befinden sich leichte Unebenheiten. Diese werden zur Sicherheit farblich markiert.

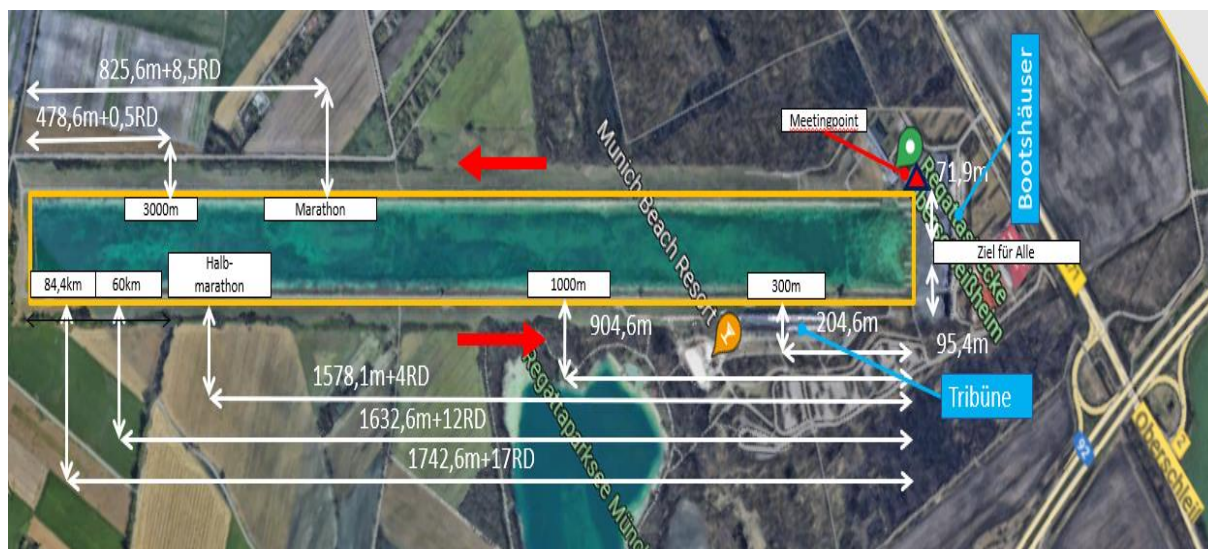
Eine Runde ist knapp 5 km lang und gegen den Uhrzeigersinn zu durchlaufen.

Das Ziel für alle Rennen befindet sich vor dem Bootshaus der Ruderregatta Anlage. Hier werden auch das Fitnessrennen und das Teamzeitfahren gestartet.

Für den Marathon wird der Start auf der Gegengerade der Tribüne ca. 1500m vom Startbogen zum Ziel hin erfolgen.

Die Kids-Rennen werden in entsprechender Entfernung des jeweiligen Wettkampfs vom Ziel weg gestartet

Zum Einfahren wird die Strecke nach Möglichkeit frei gegeben, sobald der vorherige Wettkampf beendet wurde und sich keine Teilnehmer mehr auf der Strecke befinden.



Inline-Speedskating-Marathon (8 Runden+):

Altersklassen: Masterklassen, Aktive, Junioren

Getrennte Rennen für Damen und Herren, jeweils Massenstart. Die Startaufstellung erfolgt getrennt nach Altersklassen, ggf. werden Startgruppen zusammengelegt. Die Startaufstellung wird nach Anmeldeschluss durch den Oberschiedsrichter und den Rennleiter festgelegt und veröffentlicht.

Wertungen:

Die Wertungen erfolgen nach der Bruttozeit (Guntime)!

- Bayerische Meisterschaft im Inline-Speedskating-Marathon (BM)
Der/Die erstplatzierte bayerische Läufer(in) ist Bayerische(r) Meister(in) im Marathon Inline-Speedskating. Der/Die Sieger(in) der Altersklassenwertung ist Bayerische(r) Altersklassenmeister(in). Die erst-, zweit- und drittplatzierten bayerischen Läufer(innen) im Marathon erhalten Gold-, Silber- und Bronzemedailles. Die Siegerehrungen werden gesondert durch den BRIV durchgeführt.
Die Master-Altersklassen erfolgen nicht wie bei der Deutschen Meisterschaft in 5er-Schritten, sondern in 10-er Schritten (U40, U50, U60, U70 und Ü70+).
- Offene Wertung Overall
- Deutsche Meisterschaft im Inline-Speedskating-Marathon (DM)
Für die Wertung und Durchführung der Deutschen Meisterschaft im Inline-Speedskating-Marathon gilt eine gesonderte Ausschreibung, auf die hiermit verwiesen wird.

Anfahrt/Parken:

Den Teilnehmern stehen auf dem Gelände der Ruderregatta, vor den Regattahallen, ausreichend Parkmöglichkeiten zur Verfügung. Diese sind erreichbar über die Zufahrt von der B471.

Besucher können den kostenpflichtigen Parkplatz des Regattasees nutzen.

Bitte auf keinen Fall entlang der B471 parken!!

Adresse: Dachauer Str. 35, 85764 Oberschleißheim

Aus Richtung Nürnberg:

A9 Nürnberg -> München

Am Kreuz Neufahrn:

-> A92 Richtung Stuttgart

Ausfahrt Dachau/Oberschleißheim

-> Links Richtung Dachau

Sofort wieder links einordnen

-> Links einfahren auf das Gelände der Ruderregatta Anlage

Sie sind da!

Aus Richtung Salzburg:

A8 Salzburg -> München

Am Kreuz München Süd:

-> A99 Richtung Nürnberg

Am Kreuz München Nord:

-> Weiter auf A99 Richtung Stuttgart

Am Kreuz Feldmoching:

-> A92 Richtung Deggendorf/Flughafen/Nürnberg

Nächste Ausfahrt Dachau/Oberschleißheim

-> Rechts Richtung Dachau

Über die Brücke

Nach Ampel links einordnen

-> Links einfahren auf das Gelände der Ruderregatta Anlage

Sie sind da!

Aus Richtung Stuttgart:

A8 Stuttgart -> München

Am Kreuz München West:

-> A99 Richtung Salzburg

Am Kreuz Feldmoching:

-> A92 Richtung Deggendorf/Flughafen/Nürnberg

Nächste Ausfahrt Dachau/Oberschleißheim

-> Rechts Richtung Dachau

Über die Brücke

Nach Ampel links einordnen

-> Links einfahren auf das Gelände der Ruderregatta Anlage

Sie sind da!

ÖPNV:

S Bahn Linie 1 bis Oberschleißheim und von dort etwa 2 km entlang der Bundesstraße Richtung Dachau. Ein gut geteilter Fahrradweg ist neben der Bundesstraße vorhanden.

Haftungsausschluss / Teilnahmebedingungen

Teilnahmebedingungen

Der Teilnehmer erkennt den Haftungsausschluss der Veranstalter, Ausrichter und Organisatoren an.

Der Teilnehmer erklärt, dass er für die Teilnahme an diesem Wettbewerb ausreichend trainiert hat und körperlich gesund ist.

Der Teilnehmer ist damit einverstanden, dass die in seiner Anmeldung genannten Daten, die von ihm im Zusammenhang mit seiner Teilnahme am Wettbewerb gemachten Fotos, Filmaufnahmen und Interviews in Rundfunk, Fernsehen, Werbung, Büchern, fotomechanischen Vervielfältigungen – Filme, Videokassetten etc. – ohne Vergütungsansprüche seinerseits genutzt werden dürfen.

Der Teilnehmer versichert, dass sein genanntes Geburtsdatum richtig ist und dass er seine Startnummer an keine andere Person weitergeben wird. Ihm ist bekannt, dass er die offizielle Startnummer in keiner Weise verändern darf.

Der Teilnehmer erklärt, dass er sich an alle Bestimmungen und Regelungen des World Anti Doping Code der WADA (World Anti-Doping Agency), dem NADA Anti-Doping Regelwerk (Nationale Anti-Doping-Agentur Deutschland) und den DRIV Anti-Doping-Bestimmungen (DRIV Antidopingrichtlinien), einschließlich aller Änderungen halten wird und diese als verbindlich betrachtet. Ferner erklärt er, dass er auf keine Medikamente / Methoden angewiesen ist, die auf der Liste der verbotenen Medikamente /

Methoden der WADA aufgeführt sind. Sollte er dennoch auf Medikamente / Methoden angewiesen sein, die auf der Liste der verbotenen Medikamente / Methoden der WADA aufgeführt sind, hat er gemäß den Antidopingbestimmungen des Deutschen Rollsport- und Inline Verbands (DRIV) bzw. dem Antidoping-Regelwerk der NADA eine entsprechende medizinische Ausnahmegenehmigung beantragt bzw. bereits erhalten.

Es besteht für alle Teilnehmer Sturzhelmpflicht. Die Verpflichtung zu weiteren Schutzmaßnahmen (Hand- Knie- und Ellenbogenschoner) richtet sich nach der Wettkampfordnung (WKO). Inlineskater ohne Sturzhelm werden von den Wettkämpfen ausgeschlossen. Die Verwendung weiterer Sportgeräte, wie z.B. Nordic Skating-Stöcke ist verboten. Fahrräder, Roller, PKW, etc. sind auf der Strecke nicht zugelassen. Die Mitnahme von Tieren ist nicht gestattet.

Dem Veranstalter sind Änderungen vorbehalten.

Änderungen bleiben vorbehalten.

Zeitplan 14.7.2024 OSH				
	Beginn	Ende	Dauer	
Beginn Startnummernausgabe	07:00			
Wettkampfrichter Besprechung:	08:15		15min	
Vereinsvertreter Besprechung:	08:30			
Startbereitstellung DM/BM Aktive Herren Junioren, Aktive, AK 35+ Herren (<2007)	08:50		10min	
Start DM/BM Aktive Männer Junioren, Aktive, AK 35+ Herren	09:00		00:10	8 Runden + 3347m
Ende DM/BM Aktive Männer Junioren, Aktive, AK 35+ Herren		11:00	02:00	
Startbereitstellung DM/BM Damen Junioren, Aktive, AK 35+ Damen (<2007)	11:00		10min	8 Runden + 3347m
Start DM/BM Damen Junioren, Aktive, AK 35+ Damen	11:10		00:10	
Ende DM/BM Damen Junioren, Aktive, AK 35+ Damen		13:10	02:00	
Meldeschluss KIC	10:20			
Parcoursläufe nach AK beginnend mit Schüler D-A+Cadetten	11:20		01:00	
Ende Parcoursläufe nach AK beginnend mit Schüler D-A+Cadetten		12:20	01:00	
Startvorbereitung Cadetten/Jugend Jahrgänge 2008/11 – 10km (9712m)	13:20		10min	
Start Cadetten/Jugend Jahrgänge 2008/11 – 10km (9712m)	13:30		30 min	2 Runden Start ab Ziellinie
Startvorbereitung KIC	14:10			
Start Schüler D Jahrgänge 2019/18 – 500 m	14:20		00:10	Startschuß-> Zieleinlauf
Start Schüler C Jahrgänge 2017/16 – 1km	14:30		00:10	Startschuß-> Zieleinlauf
Start Schüler B Jahrgänge 2015/14 – 1km	14:40		00:10	Startschuß-> Zieleinlauf
Start Schüler A Jahrgänge 2013/2012 – 3km	14:50		00:00	Startschuß-> Zieleinlauf
Ende KIC		15:00		
Meldeschluss Blinde /Freizeitläufer	14:00		60min	
Startvorbereitung Blinde/Freizeitläufer	14:50			
Start Blinde/ Freizeitläufer10km (9712m)	15:00		60min	2 Runden Start ab Ziellinie
Ende Blinde/ Freizeitläufer		16:00	01:00	
Meldeschluss Sprintcup		14:30		
Siegerehrung DM	14:15			
Meldeschluss Teamzeitfahren		15:00		
Sprintcup Herren Halbfinale	15:30		5min	
Sprintcup Damen	15:35		5min	
Sprintcup Herren Finale	15:40		20min	
Teamzeitfahren 10.000m (9712m)	15:45		30min	2 Runden Start ab Ziellinie
Siegerehrung KIC bis Jugend	16:15			
Siegerehrungen in der Reihenfolge: Blinde, BM, Teamzeitfahren	16:30			

Der hier angegebene Ablauf ist vorbehaltlich; ggf. sind aus organisatorischen Gründen zeitliche Verschiebungen notwendig.

Wir wünschen allen Teilnehmern und Begleitern eine angenehme Anreise nach Oberschleißheim und der Veranstaltung einen guten und spannenden Verlauf.

München, im März 2023

gez. Frank Kopp

Landesfachwart für Inline-, Fitness- und Speedskating im BRIV